

La pneumococcie invasive chez les 18 ans et plus ayant des problèmes de santé sous-jacents et les 65 ans et plus : ce qu'il faut savoir

La présente fiche d'information s'adresse aux patients; elle présente un aperçu de la pneumococcie invasive (PI) chez les 18 ans et plus ayant des problèmes de santé sous-jacents et les 65 ans et plus. On y explique la différence entre pneumococcie et pneumococcie invasive, le mode de propagation de la maladie, ses symptômes, et les risques qu'elle pose pour les adultes vulnérables. On y souligne aussi l'importance de vacciner les adultes contre le pneumocoque pour aider à prévenir l'infection grave.



Qu'est-ce que la pneumococcie invasive (PI)?

Pour comprendre ce qu'est la pneumococcie invasive, il faut d'abord savoir ce qu'est la pneumococcie.

La pneumococcie est une infection contagieuse causée par la bactérie *Streptococcus pneumoniae*. Une centaine de types de cette bactérie ont été identifiés, dont 15 qui causent la plupart des infections à pneumocoques dans le monde. Le pneumocoque peut provoquer une maladie bénigne, comme une infection des oreilles ou des sinus, mais l'infection sévère peut causer la pneumonie (une infection des poumons), la méningite (une infection du cerveau) ou une infection sanguine (bactériémie). [La pneumococcie invasive \(PI\) désigne l'infection sévère à *Streptococcus pneumoniae* – quand la bactérie envahit des organes et appareils vitaux.](#)

La pneumococcie invasive chez les 18 ans et plus ayant des problèmes de santé sous-jacents et les 65 ans et plus : ce qu'il faut savoir



La PI est une importante cause de morbidité et de mortalité dans le monde. Deux des groupes les plus touchés au Canada sont les 65 ans et plus et les personnes ayant des problèmes de santé sous-jacents, dont les personnes immunodéprimées et celles qui ont certains troubles médicaux chroniques comme le diabète ou des maladies du foie, du poumon ou du cœur.

Aide-mémoire

Tableau 1 : Pneumococcie ou pneumococcie invasive?

| Nom de l'infection | Cause de l'infection | Résultat de l'infection |
|-----------------------|---|--|
| Pneumococcie | La bactérie <i>Streptococcus pneumoniae</i> | Maladies plus bénignes : <ul style="list-style-type: none">• sinusite• otite• bronchite |
| Pneumococcie invasive | La bactérie <i>Streptococcus pneumoniae</i> | Maladies graves, potentiellement mortelles, touchant des organes et appareils vitaux : <ul style="list-style-type: none">• pneumonie (infection des poumons)• méningite (infection du cerveau)• infections sanguines (bactériémie/ sepsis) |

Comment la pneumococcie se propage-t-elle?

La bactérie pneumococcique entre dans l'organisme par la bouche et le nez dans des gouttelettes infectées (mucus ou salive). La pneumococcie/la bactérie pneumococcique se propage :

- par contact étroit avec des personnes infectées (p. ex. lorsqu'une personne infectée tousse ou éternue tout près)
- par le partage d'articles personnels comme les boissons
- par contact avec une surface contaminée (p. ex. un comptoir de cuisine)

La pneumococcie invasive chez les 18 ans et plus ayant des problèmes de santé sous-jacents et les 65 ans et plus : ce qu'il faut savoir



Beaucoup d'adultes et d'enfants qui entrent en contact avec la bactérie pneumococcique la portent dans leur nez et leur gorge sans présenter de signes ni de symptômes. Tant que la bactérie reste dans le nez ou la gorge, elle peut propager la maladie.

La PI est plus courante en hiver et au printemps au Canada.

Quels sont les symptômes de la pneumococcie invasive (PI)?

Les symptômes de la PI dépendent du type de pneumococcie invasive contracté.

Si vous contractez une pneumonie causée par la bactérie pneumococcique ([une pneumonie à pneumocoque](#)), vous pouvez présenter les symptômes suivants :

- fièvre et/ou frissons
- essoufflement/respiration difficile
- toux
- douleur thoracique
- manque d'énergie et/ou d'appétit

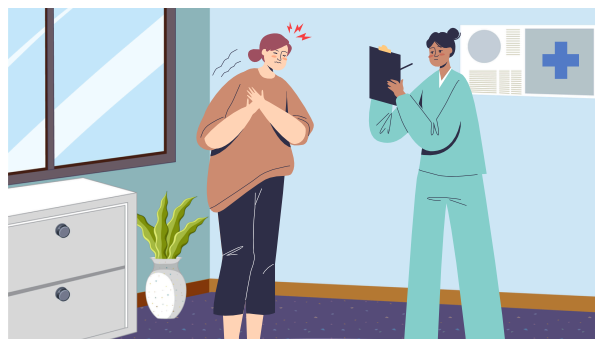
Si vous contractez une méningite causée par la bactérie pneumococcique ([une méningite à pneumocoque](#)), vous pouvez présenter les symptômes suivants :

- fièvre
- mal de tête
- nuque raide
- sensibilité à la lumière

Si vous contractez une infection sanguine causée par la bactérie pneumococcique, vous pouvez présenter les symptômes suivants :

- fièvre et/ou frissons
- transpiration/peau moite
- confusion
- essoufflement/respiration difficile
- fréquence cardiaque rapide
- douleur ou inconfort extrême

Les symptômes de la PI peuvent se manifester 1 à 3 jours à peine après l'infection par la bactérie pneumococcique.



Quel est le risque pour les 65 ans et plus et les personnes ayant des problèmes de santé sous-jacents?

La pneumonie à pneumocoque est la forme de pneumococcie invasive (PI) la plus courante chez les adultes. Les personnes atteintes d'infections virales comme la grippe courent un risque accru de co-infection par la pneumonie à pneumocoque. Entre 2015 et 2024, la grippe et la pneumococcie combinées ont régulièrement figuré au palmarès des dix principales causes de mortalité au Canada, les 65 ans et plus étant les personnes les plus à risque.

La mort survient chez environ 5 à 7 % des personnes qui contractent simultanément une pneumonie à pneumocoque et une bactériémie à pneumocoque (infection sanguine); ce chiffre est plus élevé chez les 65 ans et plus et les adultes ayant plusieurs problèmes de santé sous-jacents.

Chez les adultes, la méningite à pneumocoque est mortelle dans environ 22 % des cas. Chez les enfants, elle est mortelle dans environ 8 % des cas. Les personnes qui survivent à l'infection par la méningite à pneumocoque se retrouvent couramment avec des lésions cérébrales permanentes.



Tableau 2 : Problèmes de santé sous-jacents posant le plus grand risque de pneumococcie invasive (PI)

| Affections avec maladie immunodéficiente | Affections sans maladie immunodéficiente |
|--|---|
| Drépanocytose, asplénie ou dysfonction splénique | Fuite chronique de liquide céphalorachidien (LCR) |
| Infection à VIH | Cardiopathie chronique |

La pneumococcie invasive chez les 18 ans et plus ayant des problèmes de santé sous-jacents et les 65 ans et plus : ce qu'il faut savoir



| Affections avec maladie immunodéficiente | Affections sans maladie immunodéficiente |
|--|--|
| Personnes nées avec des affections qui affaiblissent le système immunitaire (également appelées immunodéficiences congénitales) | Toute affection neurologique chronique qui rend difficile d'éliminer l'excès de salive de la bouche (p. ex. maladie de Parkinson ou infirmité motrice cérébrale) |
| Traitements immunosuppresseurs reçus au cours des 2 années précédentes (corticostéroïdes, chimiothérapie, radiothérapie, traitement après une greffe d'organe) | Implants cochléaires, y compris chez les adultes qui attendent d'en recevoir |
| Transplantation de cellules souches hématopoïétiques (TCSH) | Diabète sucré |
| Cancer, y compris leucémie et lymphome | Néphropathie chronique |
| Syndrome néphrotique | Hépatopathie chronique, y compris la cirrhose du foie (toutes causes confondues) |
| Candidat ou receveur d'une greffe d'organe plein ou de cellules des îlots de Langerhans | Pneumopathie chronique, y compris l'asthme si la personne a eu besoin de soins médicaux liés à son asthme au cours des 12 mois précédents |



La pneumococcie invasive chez les 18 ans et plus ayant des problèmes de santé sous-jacents et les 65 ans et plus : ce qu'il faut savoir



La vaccination contre le pneumocoque pour les adultes et les personnes ayant des problèmes de santé sous-jacents

Toute personne de 18 ans et plus ayant un problème de santé sous-jacent qui accroît son risque de PI devrait recevoir une dose de vaccin contre le pneumocoque, peu importe si elle a reçu ou non ce vaccin par le passé.

Toute personne de 65 ans et plus devrait recevoir une dose de vaccin contre le pneumocoque, peu importe si elle a reçu ou non ce vaccin par le passé.

Êtes-vous protégé·e contre la pneumococcie invasive?

Les vaccins contre le pneumocoque sont sûrs, et ils confèrent la meilleure protection contre la pneumococcie invasive.

Demandez à votre médecin, votre infirmière ou infirmier, votre pharmacien ou pharmacienne ou votre service de santé publique local comment obtenir le vaccin contre le pneumocoque pour vous ou votre enfant.



Références

Agence de la santé publique du Canada. (2023). Pneumococcies invasives : Professionnels de la santé.

<https://www.canada.ca/fr/sante-publique/services/immunisation/maladies-pouvant-etre-prevenues-vaccination/pneumococcies-invasives/professionels.html>

La pneumococcie invasive chez les 18 ans et plus ayant des problèmes de santé sous-jacents et les 65 ans et plus : ce qu'il faut savoir



Agence de la santé publique du Canada. (2025). Pneumococcies invasives.

<https://www.canada.ca/fr/sante-publique/services/immunisation/maladies-pouvant-etre-prevenues-vaccination/pneumococcies-invasives.html>

Canada. (2025). Vaccins contre le pneumocoque : Guide canadien d'immunisation.

<https://www.canada.ca/fr/sante-publique/services/publications/vie-saine/guide-canadien-immunisation-partie-4-agents-immunisation-active/page-16-vaccin-contre-pneumocoque.html>

Canada. (2026). Vaccins antigrippaux : Guide canadien d'immunisation.

<https://www.canada.ca/fr/sante-publique/services/publications/vie-saine/guide-canadien-immunisation-partie-4-agents-immunisation-active/page-10-vaccin-antigrippal.html>

Cleveland Clinic. (2023). Bacteremia.

<https://my.clevelandclinic.org/health/diseases/25151-bacteremia>

Cleveland Clinic. (2026). Pneumococcal disease.

<https://my.clevelandclinic.org/health/diseases/24231-pneumococcal-disease>

Nouveau-Brunswick. (s.d.). Maladie invasive à pneumocoque (MIP).

https://www2.gnb.ca/content/gnb/fr/ministeres/bmhc/maladies_transmissibles/content/Maladie_pneumococcique.html

Organisation mondiale de la Santé. Région Méditerranée orientale. (s.d.). Pneumococcal disease.

<https://www.emro.who.int/health-topics/pneumococcal-disease/>

Statistique Canada. (2024). Grippe et pneumopathie : pas de quoi broncher. StatsCAN Plus.

<https://www.statcan.gc.ca/o1/fr/plus/7277-grippe-et-pneumopathie-pas-de-quoi-broncher>

Statistique Canada. (2026). Les principales causes de décès, population totale, selon le groupe d'âge.

<https://www150.statcan.gc.ca/t1/tbl1/fr/tv.action?>

[pid=1310039401&pickMembers%5B0%5D=2.1&pickMembers%5B1%5D=3.1&cubeTimeFrame.startYear=2024&cubeTimeFrame.endYear=2024&referencePeriods=20240101%2C20240101&request_locale=fr](https://www150.statcan.gc.ca/t1/tbl1/fr/tv.action?pid=1310039401&pickMembers%5B0%5D=2.1&pickMembers%5B1%5D=3.1&cubeTimeFrame.startYear=2024&cubeTimeFrame.endYear=2024&referencePeriods=20240101%2C20240101&request_locale=fr)