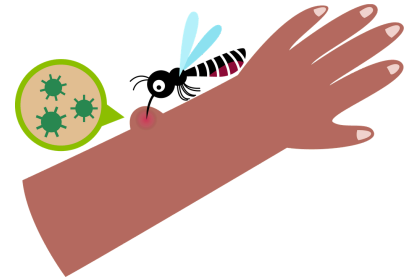


# L'encéphalite japonaise : ce qu'il faut savoir

---

## Qu'est-ce que l'encéphalite japonaise?

L'encéphalite japonaise est une maladie infectieuse transmise par les moustiques. Les moustiques qui la transmettent piquent habituellement du crépuscule à l'aube; le risque d'infection est donc plus élevé lorsqu'on passe du temps à l'extérieur à ces heures.



On trouve principalement l'encéphalite japonaise dans une grande partie de l'Asie et dans certaines régions de l'Océanie. Le risque d'infection est plus élevé dans les zones rurales et agricoles où la maladie est prévalente, surtout pour les voyageurs et les voyageuses qui y séjournent sur de longues périodes et qui pratiquent des activités de plein air comme la randonnée, le cyclisme ou le camping ou qui travaillent sur le terrain. Les voyageurs et les voyageuses qui s'en tiennent principalement aux agglomérations urbaines des pays touchés et qui passent peu de temps à l'extérieur ont généralement un faible risque d'infection.

---

## Quels sont les symptômes?

La plupart des personnes infectées par l'encéphalite japonaise n'ont aucun symptôme. Quand des symptômes se manifestent, ils apparaissent généralement 5 à 15 jours après l'infection. Moins de 1 % des sujets infectés font une encéphalite (gonflement du cerveau), mais chez ceux pour qui c'est le cas, la maladie peut être sévère. Environ 20 à 30 % des cas sévères sont mortels, et de nombreux survivants connaissent des altérations neurologiques à long terme. Les nourrissons et les personnes âgées courent le plus grand risque de faire une encéphalite.

D'habitude, la maladie sévère commence subitement par de la fièvre, des maux de tête et des vomissements. Les autres symptômes peuvent être des convulsions, une raideur de la nuque, de la confusion, de la faiblesse, des troubles moteurs, des changements comportementaux ou mentaux, une paralysie, un coma et des lésions cérébrales ou nerveuses permanentes.

## Quelles sont les options de traitement?

Aucun traitement ne cible l'encéphalite japonaise en particulier, mais des soins médicaux rapides peuvent aider à en gérer les symptômes et favoriser le rétablissement.

## Comment prévient-on l'encéphalite japonaise?

Il est vivement recommandé de prendre des mesures pour prévenir les piqûres de moustiques lorsqu'on voyage dans des zones touchées.

### Conseils de prévention des piqûres de moustiques :

- **Évitez autant que possible les pics d'activité des moustiques :** Limitez les activités à l'extérieur entre le crépuscule et à l'aube, surtout dans les régions rurales ou forestières.
- **Utilisez correctement les insectifuges :** Appliquez un insectifuge approuvé comportant un numéro d'homologation de produit antiparasitaire. Il importe de respecter les directives de l'étiquette, dont les précautions à prendre selon l'âge et le moment où il convient de réappliquer le produit.
- **Portez des vêtements de protection :** Portez des vêtements amples et de couleur claire faits d'une matière tissée serré (p. ex. nylon ou polyester). Des manches longues, un pantalon long, des chaussettes et des chaussures fermées procurent une protection supplémentaire.
- **Utilisez des barrières physiques :** Utilisez une moustiquaire pour dormir en plein air ou dans un logement non climatisé ou dont les fenêtres sont dépourvues de moustiquaire.
- **Vérifiez si le logement est protégé :** Choisissez un logement où les moustiquaires des fenêtres et des portes sont intactes. Pour les séjours plus longs, il est conseillé aux voyageurs et aux voyageuses d'inspecter chaque pièce pour voir s'il y a des interstices ou des moustiquaires endommagées et les faire réparer si possible.
- **Réduisez l'exposition aux moustiques à l'intérieur :** Les outils comme les tue-mouches ou les pièges électriques à l'intérieur contribuent à réduire la présence des moustiques.



Au Canada, **un vaccin contre l'encéphalite japonaise** est approuvé pour utilisation chez certaines personnes qui voyagent, selon les facteurs de risque individuels.

Les voyageurs et les voyageuses sont encouragés à consulter un professionnel ou une professionnelle de santé ou à se rendre dans une clinique de santé au moins 6 semaines avant le départ pour recevoir des conseils de santé et des recommandations de vaccins adaptés à leur situation.

## Qui devrait recevoir le vaccin?

Le vaccin contre l'encéphalite japonaise est recommandé aux personnes de 2 mois et plus dont le risque d'infection est élevé, comme celles qui passent de longues périodes à l'étranger, qui voyagent souvent, qui travaillent avec le virus ou dont l'exposition aux zones rurales de régions endémiques est importante.

Pour une protection optimale, il est conseillé aux voyageurs et aux voyageuses de terminer leur série vaccinale primaire au moins 7 jours avant leur départ.

Bien qu'il ne soit pas systématiquement recommandé, le vaccin contre l'encéphalite japonaise peut être proposé aux populations suivantes quand un voyage dans une région à haut risque est inévitable :

- personnes enceintes ou allaitantes
- personnes immunodéprimées

Des doses de rappel peuvent être administrées 12 à 24 mois après la série primaire aux personnes qui sont encore à risque et qui veulent rester protégées.



## Qui ne devrait PAS recevoir le vaccin?

Le vaccin contre l'encéphalite japonaise n'est pas recommandé aux personnes qui ont eu une réaction allergique sévère (anaphylaxie) à une dose antérieure ou qui ont une allergie sévère connue à un composant du vaccin. La vaccination d'une personne ayant une maladie aiguë sévère devrait être remise à plus tard, mais elle n'a pas besoin de l'être en cas de maladie légère à modérée, même si une fièvre est présente.

## Êtes-vous protégé·e contre l'encéphalite japonaise?

Parlez à votre prestataire de soins de santé ou rendez-vous dans une clinique de santé des voyageurs pour savoir comment vous protéger, vous et vos enfants, contre l'encéphalite japonaise lorsque vous voyagez, et si le vaccin est une option appropriée dans votre cas.



## References

**Agence de la santé publique du Canada. (2025.) Moustiques et maladies transmises par les moustiques.** <https://www.canada.ca/fr/sante-publique/services/maladies/moustiques.html>

**Agence de la santé publique du Canada. (2016.) Prévention de l'encéphalite japonaise.** <https://www.canada.ca/fr/sante-publique/services/maladies/encephalite-japonaise/prevention-encephalite-japonaise.html>

**Agence de la santé publique du Canada. (2016.) Risques d'encéphalite japonaise.** <https://www.canada.ca/fr/sante-publique/services/maladies/encephalite-japonaise/risques-encephalite-japonaise.html>

**Agence de la santé publique du Canada. (2015.) Symptômes de l'encéphalite japonaise.** <https://www.canada.ca/fr/sante-publique/services/maladies/encephalite-japonaise/symptomes-encephalite-japonaise.html>

**Agence de la santé publique du Canada. (2016.) Traitement de l'encéphalite japonaise.** <https://www.canada.ca/fr/sante-publique/services/maladies/encephalite-japonaise/traitement-encephalite-japonaise.html>

**Canada. (2025.) Vaccin contre l'encéphalite Japonaise : Guide canadien d'immunisation.** <https://www.canada.ca/fr/sante-publique/services/publications/vie-saine/guide-canadien-immunisation-partie-4-agents-immunisation-active/page-11-vaccin-contre-encephalite-japonaise.html>

**Comité consultatif de la médecine tropicale et de la médecine des voyages (CCMTMV). (2024.) Déclaration sur la prévention de l'encéphalite japonaise.** <https://www.canada.ca/fr/sante-publique/services/ccmtmv/declaration-prevention-encephalite-japonaise.html>

**Santé Canada. (2024.) Moustiques.** <https://www.canada.ca/fr/sante-canada/services/conseils-pour-contrôle-parasites/moustiques.html>